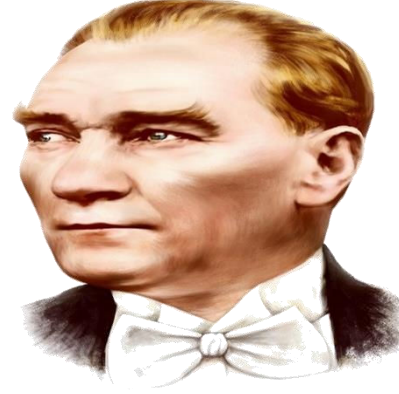


**T.C.**  
**KÜTAHYA VALİLİĞİ**  
**Hisarcık Şehit Yüksel Arık Çok Programlı Anadolu Lisesi. Müdürlüğü**

**2024-2028 Stratejik Plan**

**Kütahya - 2024**



Millî Eğitim'in gayesi; memlekete ahlâklı, karakterli, cumhuriyetçi, inkılâpçı, olumlu, atılgan, başladığı işleri başarabilecek kabiliyette, dürüst, düşünceli, iradeli, hayatta rastlayacağı engelleri aşmaya kudretli, karakter sahibi genç yetiştirmektir. Bunun için de öğretim programları ve sistemleri ona göre düzenlenmelidir. (1923)”

Mustafa Kemal ATATÜRK

**Okul - Kurum Bilgileri**

<b>İli: KÜTAHYA</b>		<b>Hisarcık</b>	
Adres	YEŞİLHİSAR MAH. MEHMET ERSOY BUL. NO: 4 İÇ KAPI NO: 1 HİSARCIK / KÜTAHYA	Coğrafi Konum(Link)	<a href="https://maps.app.goo.gl/cXm18xBkZYKgV7ZX8">https://maps.app.goo.gl/cXm18xBkZYKgV7ZX8</a>
Telefon Numarası	2744813008	Faks Numarası	<b>2744814391</b>
E-Posta Adresi	340567@meb.k12.tr	Web Sayfası Adresi	<b>hisarcikcpl.meb.k12.tr</b>
Kurum Kodu	340567	Öğretim Şekli	<b>Normal</b>

## Okul Müdürü Sunuşu

Bilim ve teknolojinin hızla ilerlediği günümüzde var olabilmeyi aşır güçlü bir şekilde kalabilmek, geleceğin inşasında söz sahibi olmak için ‘bilgiyi takip eden’ değil, ‘bilgiyi üreten’, ‘teknolojiyi yönlendiren’ olmak gerekmektedir. Bilgiyi üretmek, teknoloji yön vermek ise hedefleri belirleyerek uzun süreli stratejik planlamayla mümkündür.

Stratejik planımız, güçlü yönlerimizi öne çıkaran ve geliştiren, yeni ilişki ağları oluşturan, nitelikli eğitim ve araştırma programlarımızı disiplinler arası anlamda bir araya getiren bir çerçevedir. Okulumuzun akademik, mesleki ve sosyal alandaki başarıları üzerine inşa edilmiş olan bu plan, sorumluluklarımızı yerine getirmede kaynaklarımızın daha etkili kullanılmasına imkân sağlamaktadır. Vizyonumuz yönünde daha yoğun iş birlikleri oluşturmayı ve paydaşlarımızdan daha çok destek sağlamayı hedefleyen bu plan, okulumuzu daha ileriye götürmek için verdiğimiz ve vereceğimiz çabaların yol haritası olacaktır.

Stratejik planlamanın temelini oluşturan ve bir milleti bağımsız ve uygar bir topluluk haline getirecek olan eğitim ise, amaç ve hedefleri belirlenmiş, anlık kararlarla değil, bir strateji dâhilinde yürütülmelidir. Bu nedenle 2024 - 2028 yılları arasında hedefimizi belirledik ve bu hedeflere ulaşmak için bütün gücümüzle çalışacağız.

Bizler, bilgi toplumunun gün geçtikçe artan bilgi arayışını karşılayabilmek; eğitim, öğretim, topluma hizmet sorumluluğumuzu eksiksiz bir şekilde yerine getirmek istiyoruz. Değerlerimiz doğrultusunda dürüst, tarafsız, adil, sevgi dolu, iletişime açık, çözüm üreten, yenilikçi, önce insan anlayışına sahip bireyler yetiştirmek bizim temel hedefimizdir.

Mehmet KÖSE

Okul Müdürü

## İçindekiler

Okul - Kurum Bilgileri .....	3
Okul Müdürü Sunuşu .....	4
Tablo ve Şekiller Listesi.....	6
1. GİRİŞ VE STRATEJİK PLANIN HAZIRLIK SÜRECİ.....	8
1.1. Strateji Geliştirme Kurulu ve Stratejik Plan Ekibi.....	8
1.2. Planlama Süreci .....	8
2. DURUM ANALİZİ.....	9
2.1. Kurumsal Tarihçe .....	9
2.2. Uygulanmakta Olan Stratejik Planın Değerlendirilmesi.....	10
2.3. Yasal Yükümlülükler ve Mevzuat Analizi .....	11
2.4. Üst Politika Belgeleri Analizi .....	14
2.5. Faaliyet Alanları ile Ürün/Hizmetlerin Belirlenmesi.....	14
2.6. Paydaş Analizi .....	16
2.6.1. İç Paydaşlar .....	16
2.6.2. Dış Paydaşlar.....	16
2.7. Okul/Kurum İçi Analiz.....	18
2.7.1 Organizasyon Yapısı .....	18
2.7.2 Oluşturulan Birimler .....	20
2.7.3 İnsan Kaynakları .....	23

2.7.4. Teknolojik Düzey .....	29
2.7.5. Mali Kaynaklar .....	31
2.7.6. İstatistiki Veriler .....	32
2.8. Çevre Analizi (PESTLE) .....	32
2.9. GZFT Analizi .....	34
2.10. Tespit ve İhtiyaçların Belirlenmesi .....	36
3. GELECEĞE BAKIŞ .....	37
3.1. Misyon .....	37
3.2. Vizyon .....	37
3.3. Temel Değerler .....	38
4. MALİYETLENDİRME .....	42
5. İZLEME VE DEĞERLENDİRME .....	44

## **Tablo ve Şekiller Listesi**

Tablo 1: Strateji Geliştirme Kurulu ve Stratejik Plan Ekibi Tablosu .....	8
Tablo 2: Üst Politika Belgeleri Analizi Tablosu .....	14
Tablo 3: Faaliyet Alanlar/Ürün ve Hizmetler Tablosu .....	14
Tablo 4: İç Paydaşlar .....	17
Tablo 5: Dış Paydaşlar .....	17
Tablo 6: Paydaş Hizmet Matrisi .....	18

Tablo 7: Birimler .....	20
Tablo 8: Görev Dağılımı .....	23
Tablo 9: İdari Personelin Hizmet Süresine İlişkin Bilgiler .....	27
Tablo 10: İdari Personelin Katıldığı Hizmet İçi Programları .....	27
Tablo 11: Öğretmenlerin Hizmet Süreleri (2024 Yılı İtibarıyla) .....	28
Tablo 12: Okul/kurum Rehberlik Hizmetleri .....	28
Tablo 13: Teknolojik Araç-Gereç Durumu .....	29
Tablo 14: Fiziki Mekân Durumu .....	30
Tablo 15: Kaynak Tablosu .....	31
Tablo 16: Öğrenci Durumu .....	32
Tablo 17: Okulda Açılan Kulüp Bilgileri .....	32
Tablo 18: GZFT Stratejileri .....	34
Tablo 19: Tespit ve İhtiyaçları Belirlenmesi .....	36
Şekil 1: Organizasyon Şeması .....	19

## 1. GİRİŞ VE STRATEJİK PLANIN HAZIRLIK SÜRECİ

### 1.1. Strateji Geliştirme Kurulu ve Stratejik Plan Ekibi

2024-2028 dönemi stratejik plan hazırlanması süreci Üst Kurul ve Stratejik Plan Ekibinin oluşturulması ile başlamıştır. Ekip tarafından oluşturulan çalışma takvimi kapsamında ilk aşamada durum analizi çalışmaları yapılmış ve durum analizi aşamasında paydaşlarımızın plan sürecine aktif katılımını sağlamak üzere paydaş anketi, toplantı ve görüşmeler yapılmıştır.

Durum analizinin ardından Geleceğe Bakış bölümüne geçilerek okulumuzun amaç, hedef, gösterge ve eylemleri belirlenmiştir. Çalışmaları yürüten ekip ve kurul bilgileri altta verilmiştir.

Tablo 1: Strateji Geliştirme Kurulu ve Stratejik Plan Ekibi Tablosu

Strateji Geliştirme Kurulu Bilgileri		Stratejik Plan Ekibi Bilgileri	
Adı Soyadı	Ünvanı	Adı Soyadı	Ünvanı
Mehmet KÖSE	Okul Müdürü	Cemil Şimşek	Müdür Yardımcısı
Cemil Şimşek	Müdür Yardımcısı	Ahmet YENİ	Öğretmen
Halil DEMİRCAN	Öğretmen	Yunus SEVİM	Öğretmen
Özge TÜRKAN	Öğretmen	Kübra SANCI	Öğretmen
Cihan KAHVECİ	Okul Aile Birliği Başkanı	Cihan KAHVECİ	Öğretmen

### 1.2. Planlama Süreci

2024-2028 dönemi stratejik planının hazırlanması sürecinin temel aşamaları; kurul ve ekiplerin oluşturulması, çalışma takviminin hazırlanması, uygulanacak yöntemlerin ve yapılacak çalışmaların belirlenmesi şeklindedir.

Okulumuzun 2024-2028 dönemlerini kapsayan stratejik plan hazırlık aşaması, strateji geliştirme kurulunun ve stratejik plan ekibinin oluşturulması ile başlamıştır. Ekip üyeleri bir araya gelerek çalışma takvimini oluşturulmuş, görev dağılımı yapılmıştır. Okulumuzun 2024-2028 yıllarını kapsayan stratejik planında yer alan amaçlar ve hedefler değerlendirilmiş, hedefler doğrultusunda performans göstergeleri ve stratejiler



belirlenmiştir. Üst politika belgeleri incelenmiş, paydaş analizleri yapılmış ve çıkan sonuçlara göre alınabilecek tedbirler ortaya konmuş, PESTLE Analizi sonucunda kurumun GZFT Analizi ortaya çıkarılmış ve tespit edilen sorun ve gelişim alanları ile ilgili olarak yeni eğitim politikaları belirlenmiştir.

Planlama sürecine aktif katılımını sağlamak üzere paydaş anketi, toplantı ve görüşmeler yapılmıştır.

## 2. DURUM ANALİZİ

Durum analizi bölümünde okulumuzun mevcut durumu ortaya konularak neredeyiz sorusuna yanıt bulunmaya çalışılmıştır. Bu kapsamda okulumuzun kısa tanıtımı, okul künyesi ve temel istatistikleri, paydaş analizi ve görüşleri ile okulumuzun Güçlü Zayıf Fırsat ve Tehditlerinin (GZFT) ele alındığı analize yer verilmiştir.

### 2.1. Kurumsal Tarihçe

Okulumuz 1966-1967 öğretim yılında Hisarcık Ortaokulu olarak açılmış, ilk mezunlarını 1968-1969 öğretim yılında vermiştir. 1970 Gediz depreminde yıkılan okulumuzun yerine deprem konutlarından prefabrik baraka binalar yapılmış, 1980-1981 Öğretim yılında Hisarcık Lisesi ve Ortaokulu olarak eğitim-öğretime devam etmiştir. Okulumuzdan mezun olan öğrenciler çeşitli iş kollarında Hisarcık ve diğer şehirlerde çalışmaktadırlar. Mezun olan öğrenciler arasında doktor, mühendis, öğretmen, teknisyen, memur ve kalifiye işçi olarak görev yapanlar mevcuttur. 1989-1990 öğretim yılı başında Ortaokul, Lise bünyesinden ayrılarak Cumhuriyet İlköğretim okuluna devredilmiştir. Lise Eğitim öğretim faaliyetlerine bağımsız olarak devam etmiş, Ortaokuldan 634 öğrenci, normal lise ve Çok Programlı Liseden 1403 öğrenci mezun olmuştur. 1991 öğretim yılında Çok Programlı Lisenin inşaatının başlaması ile okulumuz geçici olarak Cumhuriyet İlköğretim Okulu eski depremden kalma barakalarına taşınmış, dört yıl eğitim öğretimini Cumhuriyet İlköğretim okulunda devam etmiştir. Atatürk İlköğretim Okulunun inşaatı bitiminde, Atatürk İlköğretim Okulu Makine Kimya Endüstrisinin yapmış olduğu baraka tipi binalara taşınmış, iki yıl eğitim öğretime burada devam etmiştir. 1991 yılında başlayan Çok Programlı Lisesinin inşaatı 1997 Kasım ayında bitmiştir. Okulumuz 2016-2017 Eğitim Öğretim Yılından itibaren Hisarcık Anadolu İmam Hatip Lisesi ile birlikte aynı binada eğitim ve öğretime devam etmekte iken, Hisarcık İmam Hatip Lisesinin 2019 Ekim ayında yeni binasına taşınması ile birlikte müstakil olarak kendi binasında eğitim öğretime devam etmektedir.

#### KRONOLOJİ

1966-1980 Hisarcık Orta Ortaokulu

1980-1990 Hisarcık Lisesi

1992-1993 Hisarcık Çok Programlı Lisesi (Muhasebe-Lise)

1997-1998 Mobilya Dekorasyon, Giyim

1998-1999 Çocuk Gelişimi

2000-2001 Kimya Bölümü açılmıştır.  
2010-2011 AÖL(açık Öğretim Lisesi) ve MAÖL (Mesleki Açık Öğretim Lisesi) Koordinatör Okul olarak belirlenmiştir.  
2014-2015 Anadolu lisesi Bölümü açılmıştır.  
2014-2015 Mobilya, Giyim ve Ahşap Teknolojisi Alanları kapandı  
2015-2016 Elektrik Elektronik Teknolojisi Alanı açıldı

## 2.2. Uygulanmakta Olan Stratejik Planın Değerlendirilmesi

Bakanlığımızın 2019- 2023 Stratejik Planı ışığında yasal mevzuat çerçevesinde hazırlanan okulumuzun bir önceki dönem stratejik planı Eğitim Öğretime Erişim, Eğitim ve Öğretimde Kalitenin Artırılması, Kurumsal Kapasite olmak üzere 3 tema altında toplanmıştır.

1.TEMA: Eğitim Öğretime Erişim: Okullaşma ve okul terki, devam ve devamsızlık, okula uyum ve adaptasyon, özel eğitime ihtiyaç duyan bireylerin eğitime erişimi, yabancı öğrencilerin eğitime erişimi ve hayat boyu öğrenme kapsamında yürütülen faaliyetlerin ele alındığı temadır. Bu temada 1 Stratejik amaç ve bu stratejik amaç için 1 Stratejik hedef belirlenmiştir.

2.TEMA: Eğitim ve Öğretimde Kalitenin Artırılması: Eğitim ve öğretimde kalitenin artırılması başlığı esas olarak eğitim ve öğretim faaliyetinin hayata hazırlama işlevinde yapılacak çalışmaları kapsamaktadır. Bu tema altında akademik başarı, sınav kaygıları, sınıfta kalma, ders başarıları ve kazanımları, disiplin sorunları, öğrencilerin bilimsel, sanatsal, kültürel ve sportif faaliyetleri ile istihdam ve meslek edindirmeye yönelik rehberlik ve diğer mesleki faaliyetler yer almaktadır. Bu temada 1 Stratejik amaç ve bu amaç için 4 Stratejik hedef belirlenmiştir.

3.TEMA: Kurumsal Kapasite: Eğitim ve öğretim faaliyetlerinin daha nitelikli verilebilmesi için okulumuzda beşerî, fiziki, mali ve teknolojik yönden etkin bir yapı oluşturularak kurumsal kapasite güçlendirmeyi kapsar. Bu tema altında 1 Stratejik Amaç ve 2 Stratejik Hedef belirlenmiştir.

Hedeflerin gerçekleşme durumunu belirlemek üzere her stratejik hedef için belirlenmiş eylemleri ve performans göstergelerini içeren tablolar yer almaktadır. Bu bağlamda stratejik plan ekibi, her eğitim öğretim yılı sonunda 2019- 2023 Stratejik planını değerlendirme toplantıları yapmıştır. Bu toplantılarda performans göstergeleri esas alınarak hedeflerin gerçekleşip gerçekleşmeme durumu değerlendirilmiştir. Bu toplantılar neticesinde okulumuzun 2019- 2023 Stratejik Planında yer alan hedeflerine ulaştığı görülmüştür.

2019- 2023 Stratejik Planımızdaki hedeflerimizin gerçekleşmiş olması okulumuzun misyon ve vizyonuna ulaşma noktasında somut olarak ilerlememizi sağlamış oldu. Yeni dönem planımızda da bu hedefleri içeren yeni hedefler plana eklenecektir.

### 2.3. Yasal Yükümlülükler ve Mevzuat Analizi

YASAL YÜKÜMLÜLÜK (GÖREVLER)	DAYANAK (KANUN, YÖNETMELİK, GENELGE, YÖNERGE)
<b>Atama</b>	657 Sayılı Devlet Memurları Kanunu
	Milli Eğitim Bakanlığına Bağlı Okul ve Kurumların Yönetici ve Öğretmenlerinin Norm Kadrolarına İlişkin Yönetmelik
	Milli Eğitim Bakanlığı Eğitim Kurumları Yöneticilerinin Atama ve Yer Değiştirmelerine İlişkin Yönetmelik
	Milli Eğitim Bakanlığı Öğretmenlerinin Atama ve Yer Değiştirme Yönetmeliği
<b>Ödül, Disiplin</b>	Devlet Memurları Kanunu
	6528 Sayılı Milli Eğitim Temel Kanunu İle Bazı Kanun ve Kanun Hükmünde Kararnamelerde Değişiklik Yapılmasına Dair Kanun
	Milli Eğitim Bakanlığı Personeline Başarı, Üstün Başarı ve Ödül Verilmesine Dair Yönerge
	Milli Eğitim Bakanlığı Disiplin Amirleri Yönetmeliği
<b>Okul Yönetimi</b>	1739 Sayılı Milli Eğitim Temel Kanunu
	Milli Eğitim Bakanlığı İlköğretim Kurumları Yönetmeliği
	Milli Eğitim Bakanlığı Okul Aile Birliği Yönetmeliği
	Milli Eğitim Bakanlığı Eğitim Bölgeleri ve Eğitim Kurulları Yönergesi
	MEB Yönetici ve Öğretmenlerin Ders ve Ek Ders Saatlerine İlişkin Karar

	Taşınır Mal Yönetmeliği
<b>Eğitim-Öğretim</b>	Anayasa
	1739 Sayılı Milli Eğitim Temel Kanunu
	222 Sayılı İlköğretim ve Eğitim Kanunu
	6287 Sayılı İlköğretim ve Eğitim Kanunu ile Bazı Kanunlarda Değişiklik Yapılmasına Dair Kanun
	Milli Eğitim Bakanlığı İlköğretim Kurumları Yönetmeliği
	Milli Eğitim Bakanlığı Eğitim Öğretim Çalışmalarının Planlı Yürütülmesine İlişkin Yönerge
	Milli Eğitim Bakanlığı Öğrenci Yetiştirme Kursları Yönergesi
	Milli Eğitim Bakanlığı Ders Kitapları ve Eğitim Araçları Yönetmeliği
	Milli Eğitim Bakanlığı Öğrencilerin Ders Dışı Eğitim ve Öğretim Faaliyetleri Hakkında Yönetmelik
<b>Personel İşleri</b>	Milli Eğitim Bakanlığı Personel İzin Yönergesi
	Devlet Memurları Tedavi ve Cenaze Giderleri Yönetmeliği
	Kamu Kurum ve Kuruluşlarında Çalışan Personelin Kılık Kıyafet Yönetmeliği
	Memurların Hastalık Raporlarını Verecek Hekim ve Sağlık Kurulları Hakkındaki Yönetmelik
	Milli Eğitim Bakanlığı Personeli Görevde Yükseltme ve Unvan Değişikliği Yönetmeliği
	Öğretmenlik Kariyer Basamaklarında Yükseltme Yönetmeliği
	Resmi Mühür Yönetmeliği

<b>Mühür, Yazışma, Arşiv</b>	Resmi Yazışmalarda Uygulanacak Usul ve Esaslar Hakkındaki Yönetmelik
	Milli Eğitim Bakanlığı Evrak Yönergesi
	Milli Eğitim Bakanlığı Arşiv Hizmetleri Yönetmeliği
<b>Rehberlik ve Sosyal Etkinlikler</b>	Milli Eğitim Bakanlığı Rehberlik ve Psikolojik Danışma Hizmetleri Yönet.
	Okul Spor Kulüpleri Yönetmeliği
	Milli Eğitim Bakanlığı İlköğretim ve Ortaöğretim Sosyal Etkinlikler Yönetmeliği
<b>Öğrenci İşleri</b>	Milli Eğitim Bakanlığı İlköğretim Kurumları Yönetmeliği
	Milli Eğitim Bakanlığı Demokrasi Eğitimi ve Okul Meclisleri Yönergesi
	Okul Servis Araçları Hizmet Yönetmeliği
<b>İsim ve Tanıtım</b>	Milli Eğitim Bakanlığı Kurum Tanıtım Yönetmeliği
	Milli Eğitim Bakanlığına Bağlı Kurumlara Ait Açma, Kapatma ve Ad Verme Yönetmeliği
<b>Sivil Savunma</b>	Sabotajlara Karşı Koruma Yönetmeliği
	Binaların Yangından Korunması Hakkındaki Yönetmelik
	Daire ve Müesseseler İçin Sivil Savunma İşleri Kılavuzu

## 2.4. Üst Politika Belgeleri Analizi

- Cumhurbaşkanlığı Programı,
- Millî Eğitim Bakanlığı Stratejik Planı,
- İl Millî Eğitim Müdürlüğü Stratejik Planı,

Tablo 2: Üst Politika Belgeleri Analizi Tablosu

SIRA NO	ÜST POLİTİKA BELGELERİ
1	12. Kalkınma Planı
2	5018 yılı Kamu Mali Yönetimi ve Kontrol Kanunu
3	Kamu İdarelerinde Stratejik Planlamaya İlişkin Usul ve Esaslar Hakkında Yönetmelik
4	Milli Eğitim Bakanlığı 2024-2028 Stratejik Planı
5	Kütahya İl Millî Eğitim Müdürlüğü 2024-2028 Stratejik Planı
6	Hisarcık İlçe Milli Eğitim Müdürlüğü 2024-2028 Stratejik Planı

## 2.5. Faaliyet Alanları ile Ürün/Hizmetlerin Belirlenmesi

Tablo 3: Faaliyet Alanlar/Ürün ve Hizmetler Tablosu

Faaliyet Alanı	Ürün/Hizmetler
Eğitim-Öğretim Faaliyetleri	Öğrenci İşleri Kayıt-Nakil İşleri Devam-Devamsızlık Sınıf Geçme

	Sınav Hizmetleri
Rehberlik Faaliyetleri	Öğrenci Rehberliği Veli Rehberliği Diğer Rehberlik Faaliyetleri
Sosyal Faaliyetler	Faaliyet Alanlarının Tespiti İlgi ve Yeteneklere Göre Yönlendirme Katılımın Sağlanması Dış Paydaş İş Birlikleri Faaliyet Takvimi Raporlama
Sportif Faaliyetler	Faaliyet Alanlarının Tespiti İlgi ve Yeteneklere Göre Yönlendirme Rehberlik Yarışmalar Düzenlenmesi ve Katılımın Sağlanması Dış Paydaş İş Birlikleri Faaliyet Takvimi Raporlama
Kültürel ve Sanatsal Faaliyetler	Faaliyet Alanlarının Tespiti Katılımın Sağlanması Dış Paydaş İş Birlikleri Faaliyet Takvimi Raporlama
İnsan Kaynakları Faaliyetleri	Merkezi/Mahalli Hizmet İçi Kurs/Seminerlere Katılım Eğitim İçerikli Toplantılar Kurum İçi ve Kurum Dışı Personel Etkinlikleri Dış Paydaş İş Birliğindeki Eğitim Faaliyetleri
Okul Aile Birliği Faaliyetleri	İş Birliği Toplantılar İhtiyaçların ve Sorun Alanlarının Belirlenmesi İhtiyaçların Giderilmesi
Öğrencilere Yönelik Faaliyetler	Okul İçi ve Okul Dışı Faaliyetler Ekiplerin ve Kurulların İşleyişi

Ölçme Değerlendirme Faaliyetleri	Öğrenci Takip Kartları Rehberlik Yönlendirme Değerlendirme Toplantıları
Öğrenme Ortamlarına Yönelik Faaliyetler	Fiziki Koşulların İyileştirilmesi Laboratuvarların Amacına Uygun İşleyişi Derslik Başına Düşen Öğrenci Sayıları Öğretmenlerin Mesleki Gelişimleri
Ders Dışı Faaliyetler	Okul Dışı Öğrenme Ortamları Ders Dışı Etkinlikler Okul-Aile İş Birlikleri

## 2.6. Paydaş Analizi

Stratejik amaçların belirlenmesinde paydaşlar ve bu paydaşların beklentileri büyük önem taşımaktadır. Stratejik plan çerçevesinde gerçekleştirilen paydaş analizi çalışmasıyla paydaşlar ve etki düzeylerinin belirlenmesi amaçlanmıştır.

### 2.6.1. İç Paydaşlar

- Valilik
- Milli Eğitim Müdürlüğü
- Öğrenciler
- Veliler
- Okul Aile Birliği
- Destek Personeli

### 2.6.2. Dış Paydaşlar

- Belediyeler
- Muhtar
- Üniversiteler
- Sivil Toplum Örgütleri.



Tablo 4: İç Paydaşlar

PAYDAŞ	Lider	Çalışanlar	Hizmet Alanlar	Temel Ortak	Stratejik Ortak	Tedarikçi
Valilik				✓	✓	✓
İl Milli Eğitim Müdürlüğü				✓	✓	✓
İlçe Milli Eğitim Müdürlüğü				✓	✓	✓
Okul Müdürü	✓	✓				
Öğretmenler		✓	✓			
Öğrenciler			✓			
Veliler			✓			
Okul Aile Birliği						✓
Destek Personeli		✓	✓			

Tablo 5: Dış Paydaşlar

PAYDAŞ	Lider	Çalışanlar	Hizmet Alanlar	Temel Ortak	Stratejik Ortak	Tedarikçi
Yerel Yönetimler					✓	✓
Muhtar					✓	✓
Medya					✓	
Üniversiteler					✓	✓
Sivil Toplum Örgütleri					✓	

Tablo 6: Paydaş Hizmet Matrisi

PAYDAŞ HİZMET MATRİSİ	Eğitim ve Öğretim	Yatırım Donanım	Sosyal Kültürel ve Sportif Etkenlikler	Hizmetçi Eğitim	Rehberlik	Sivil Savunma	Avrupa Birliği Projeleri	Toplum Hizmeti
Milli Eğitim Müdürü	●	●	●	●		●	●	●
Öğretmenler	●	⊙	●	●	●	●	●	●
Öğrenciler	●		●		●	●	●	●
Veli	●		●		●	●	●	●
Okul Aile Birliği		●	●					●
Destek Personeli	●			⊙		●	●	
Yerel Yönetimler					⊙	●	⊙	⊙
Medya			●			⊙	●	●
Üniversiteler	●		⊙	●			⊙	
Sivil Toplum Kuruluşları			⊙	●		●		●

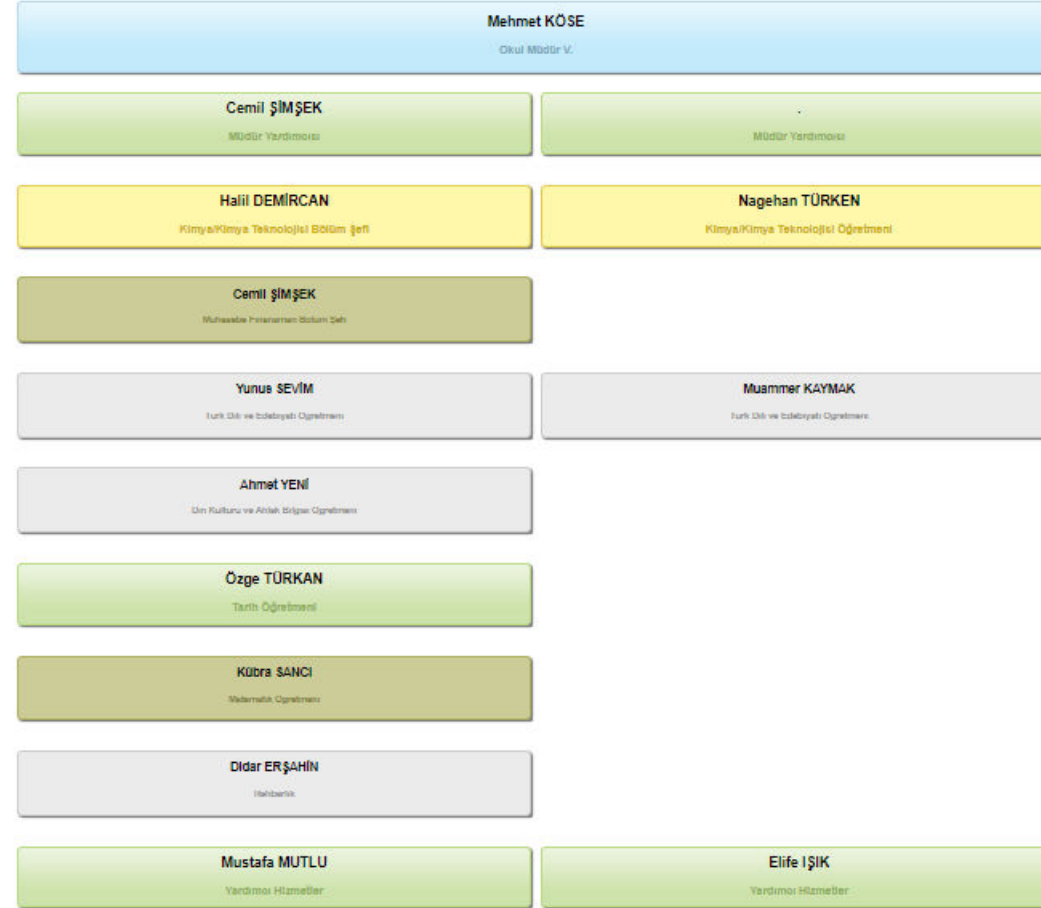
● Çok güçlü ● Orta derecede ilişkili ⊙ Düşük derecede ilişkili

## 2.7. Okul/Kurum İçi Analiz

### 2.7.1 Organizasyon Yapısı

Okulumuzun organizasyon yapısı ve birimlerin görevleri 26 Temmuz 2014 tarih ve 29072 sayılı resmi gazetede yayınlanan Milli Eğitim Bakanlığı Ortaöğretim Kurumları Yönetmeliği gereği düzenlenmektedir.

## ORGANİZASYON ŞEMASI



Şekil 1: Organizasyon Şeması

## 2.7.2 Oluşturulan Birimler

Tablo 7: Birimler

Görevler	Görevle İlgili Bölüm, Birim, Kurul/ Komisyon Adı
<ol style="list-style-type: none"><li>Öğrencileri, Türk Millî Eğitiminin Genel Amaçları ve Temel İlkeleri ile Atatürk İnkılâp ve İlkeleri doğrultusunda yetiştirmek üzere okul yönetimi, öğretmenler, veliler ve ailelerle iş birliği yapmak.</li><li>Okulun amaçlarının gerçekleştirilmesine, stratejik gelişimine, fırsat eşitliğine imkân vermek ve öğretmenler kurulunca alınan kararların uygulanmasını desteklemek amacıyla velilerle iş birliği yapmak.</li><li>Kurs ve sınavlar, seminer, müzik, tiyatro, spor, sanat, gezi, kermes ve benzeri etkinlikler de okul yönetimi ile iş birliği yapmak.</li><li>Özel eğitim gerektiren öğrenciler için ek eğitim faaliyetlerinin düzenlenmesini ve desteklenmesini sağlamak.</li><li>Okulun bina, tesis, derslik, laboratuvar, atölye, teknoloji sınıfı, salon ve odaları ile bahçe ve eklentilerinin bakım ve onarımlarının yapılmasına, teknolojik donanımlarının yenilenmesine, geliştirilmesine, ilâve tesis yaptırılmasına, eğitim-öğretime destek sağlayacak araç-gereç ve yayınların alımına katkıda bulunmak.</li><li>Eğitim-öğretim faaliyetleri dışındaki zamanlarda okulun derslik, spor salonu, kütüphane, laboratuvar ve atölyeleri gibi eğitim ortamlarının, kamu yararı doğrultusunda kullanılmasını sağlamak.</li><li>Okulun ihtiyaçlarını karşılamak için mal ve hizmet satın almak.</li><li>Okulda uyulması gereken kurallar hakkında velileri bilgilendirmek ve onlarla iş birliği yaparak, zararlı alışkanlık ve eğilimlerin önlenmesi için okul yönetimine yardımcı olmak.</li><li>Millî bayramlar, anma, kutlama günleri, belirli gün ve haftalar ile düzenlenecek tören ve toplantıların giderlerine katkıda bulunmak.</li></ol>	<b>Okul Aile Birliği</b>

<p>10. Öğrencilere sağlık ve temizlik alışkanlıkları kazandırmada alınacak ortak tedbirler için katkı sağlamak.</p> <p>11. Ailede, okulda ve çevrede, öğrencilerle diğer çocukların iyi alışkanlıklar kazanmalarını, iyi birer vatandaş olmalarını sağlayıcı tedbirler alınmasında okul yönetimine yardımcı olmak.</p> <p>12. Okula yapılan aynî ve nakdî bağışları kabul ederek kayıtlarını tutmak; sosyal, kültürel etkinlikler ve kampanyalar düzenlemek; kantin, açık alan, salon ve benzeri yerleri işletmek veya işletmek.</p> <p>13. Okul yönetimi ile iş birliği yaparak, okula ve imkânları yeterli olmayan öğrencilere maddî-manevî destek sağlamak..</p> <p>14. Eğitim-öğretimle ilgili kurumlar ve sivil toplum kuruluşlarıyla iş birliği yapmak.</p> <p>15. Eğitim-öğretimi geliştirmek amacıyla çalışma komisyonları oluşturmak.</p> <p>16. Eğitim-öğretimi geliştirici diğer etkinliklere katkı sağlamak</p>	
<p>1. İlk toplantıda, önceki yılın değerlendirilmesi ile yeni eğitim yılı çalışma esasları belirlenir ve iş bölümü yapılır.</p> <p>2. Eğitim programları ile önceki yılın eğitim plânları incelenerek ortak bir anlayış oluşturulur.</p> <p>3. Meslekî yayınlar, eğitim alanındaki değişim ve yeni gelişmeleri değerlendirilir.</p> <p>4. Yıl içinde kutlanması gereken özel gün ve bayramlar tespit edilir. Yıllık ve günlük planlar ile gezi, gözlem planları arasında birlik sağlanır.</p> <p>5. Çocukların yaş gruplarına göre kişilik gelişimi, sağlık, beslenme, sosyal ilişkiler, ekonomik ve aile durumları değerlendirilerek alınacak önlemler görüşülür.</p> <p>6. Ana sınıfı ve uygulama sınıfı öğretmenleri, bağlı buldukları okulun kurul toplantılarına katılır ve okul öncesi eğitimi ile ilgili konuların değerlendirilmesini sağlar.</p>	<p><b>Öğretmenler Kurulu</b></p>

<p>7. Eğitim yöntem ve tekniklerinin uygulanmasında ve kullanılan eğitim materyallerinin geliştirilmesinde amaç-araç ilişkisi göz önünde tutulur. Toplantıya katılmayanlar kurul tutanağını okuyarak bilgi edinirler.</p> <p>8. Aile eğitimi çalışmalarının plânlanmasında iş birliği sağlanır.</p> <p>9. Eğitim yılı içinde yapılan toplantılarla ilgili çalışmalar gözden geçirilip değerlendirilir. Eksiklik ve aksaklıkların giderilmesi için alınacak önlemler görüşülür ve kararlaştırılır.</p>	
<p>1. Eğitim kurumlarında eğitime destek sağlanması amacıyla çocukların beslenme, temizlik ve sağlık giderleri ile kurumun/ana sınıfı ve uygulama sınıfının genel temizlik ve diğer hizmetleri için ihtiyaç duyulan malzemelerin alımını yapmak.</p>	<b>İhale ve Satın Alma Kom.</b>
<p>1. Kuruma alınan alımların muayene ve kabulünü yapar.</p> <p>2. Bu komisyon aynı zamanda Taşınır Mal Yönetmeliği hükümlerine göre her yılsonunda taşınırlar ile kullanılmayan eşya, araç ve gerecin sayım ve denetimi ile ilgili görevleri yapar. Muayene ve kabul ve sayım işleri ile ilgili kararlar okul müdürünün onayına sunar.</p>	<b>Muayene ve Teslim Alma Komisyonu</b>
<p>1. Eğitimin geliştirilmesi çalışmalarında ortak bir anlayış oluşturmaları, grupları ile ilgili eğitim etkinliklerinin uygulanmasında karşılaşılan sorunların çözüm yollarının araştırılması ve meslekî gelişmelerle ilgili bilgi alışverişinde bulunulur.</p>	<b>Zümre Öğretmenler Kurulu</b>
<p>İşletmede Mesleki Eğitim uygulaması yapmak üzere Mesleki ve Teknik Eğitim Yönetmeliğinin Beşinci Kısım, Kurumda ve İşletmelerde Mesleki Eğitim Birinci Bölüm İşletmenin Belirlenmesi, İşletme Belirleme Komisyonunun Kuruluşu ve Görevleri ile Sözleşme İmzalanması başlığı altındaki 175. maddeye göre İlçemizde komisyon oluşturulması ve işletmeleri belirlemek</p>	<b>İşletme Belirleme Komisyonu</b>

### 2.7.3 İnsan Kaynakları

Tablo 8: Görev Dağılımı

Çalışanın Ünvanı	Görevleri
Okul Müdürü	<ol style="list-style-type: none"><li>1.Okulda bütün çalışmalarını ilgililerle iş birliği yaparak eğitim yılı başlamadan önce planlar ve düzenler.</li><li>2.Eğitim ve yönetimin verimliliğini artırmak, eğitimin kalitesini yükseltmek ve bu konuda sürekli gelişimi sağlamak için gerekli araştırmaları yapar, eğitimle ilgili gelişmeleri izler ve sonuçlarını değerlendirir.</li><li>3.Aylık ve günlük plânların eğitim programlarına göre hazırlanmasında ve diğer çalışmalarda öğretmenlere rehberlik eder, plânlarını imzalar ve çalışmalarını denetler.</li><li>4. Kurumun temizlik ve düzeni ile öğretmen ve diğer personelin sağlık, temizlik ve beslenme işleriyle ilgili çalışmalarını izler. Aylık yemek listesinin çocukların gelişim özellikleri, ihtiyaçları ve çevre şartları doğrultusunda hazırlanmasında müdür yardımcısı ve öğretmenlerle işbirliği yapar.</li><li>5. Okul bina ve tesislerinin kullanımı, bakımı, temizliği, doğal afete karşı korunması, binanın fiziksel durumu ve donanımından kaynaklanan kazalara neden olabilecek merdiven, radyatör, soba, korniş, kapı, pencere, kaygan zemin, oyun materyali ve benzeri unsurlara karşı okulun iç ve dış güvenliğinin sağlanması yönünde gereken önlemleri alır.</li><li>6. Özel eğitim gerektiren çocukların eğitimi için gerekli önlemleri alır.</li><li>7. Eğitim materyallerinin sağlanması, kullanılması, korunması, bakımı, temizliği ve düzeni için gerekli önlemleri alır.</li><li>8. Çocukların periyodik olarak sağlık kontrollerinin yapılmasını sağlar.</li></ol>

	<p>9. Okulun yıllık bütçesini hazırlar, ödeneklerin zamanında ve yöntemine uygun kullanılmasına ilişkin işlemleri izler, bütçenin ilgili makamlara gönderilmesini izler.</p> <p>10. Eğitim istatistiklerinin, ödenek istem çizelgelerinin ve resmî yazıların hatasız ve eksiksiz hazırlanmasını ve ilgili makamlara zamanında gönderilmesini sağlar.</p> <p>11. Okulla ilgili olağanüstü durumları ilgili makama bildirir.12. İlgili makamlarca yazılı, basılı ya da elektronik ortamda yayımlanan kanun, yönetmelik, yönerge ve diğer emirlerin ilgililere duyurulmasını sağlar. Mevzuatın uygulanması ile ilgili önlemleri alır.</p> <p>13. Okulun taşınırlarını, göreve başlama veya görevden ayrılma durumunda 18/1/2007 tarihli ve 26407 sayılı Resmî Gazete’de yayımlanan Taşınır Mal Yönetmeliği hükümlerine göre devir-teslim eder.</p> <p>14. Okul öncesi eğitimin tanıtımı ve yaygınlaştırılması amacıyla toplantı, panel, sempozyum ve benzeri etkinliklerin düzenlenmesi için gerekli çalışmaları yapar.</p> <p>15. Personelin disiplin ve sicili ile ilgili iş ve işlemlerini yürütür.</p> <p>16. Velilerden alınan ücretlerin harcanmasında harcama birimi<sup>(8)</sup> görevini yerine getirir.</p> <p>17. Görev tanımlarında belirtilen diğer görevleri yapar.</p> <p>18.Okulda öğle yemeği saatlerinde çocukların düzenli olarak yemek yemelerini ve günlük eğitimin sona ermesinden velilerin çocuklarını teslim almalarına kadar geçen sürede okul-aile birliği ile de işbirliği yaparak çocukların gözetimleri ile ilgili tedbirleri alır.</p>
Müdür Yardımcısı	<p>1. Okulun yönetim, eğitim ve büro işleriyle ilgili olarak müdür tarafından verilen görevleri yapar.</p> <p>2. Öğretmenlerce tutulan çocuk gelişim kayıtlarını izler.</p> <p>3. Aylık yemek listesini hazırlar veya hazırlatır.</p> <p>4. Yemekhane ve okulun genel temizlik işlerini organize eder.</p>



	<ol style="list-style-type: none"><li>5. Okula gelen erzakın muayenesini ve günlük erzakın ambardan çıkarılmasını sağlar.</li><li>6. Gerekğinde okul müdürüne vekâlet eder.</li><li>7. Velilerden alınan ücretlerin harcanmasında gerçekleştirme birimi<sup>(8)</sup> görevini yürütür.</li><li>8. Okul müdürü tarafından verilen diğer görevleri yapar.</li><li>9. Okulda öğle yemeği saatlerinde çocukların düzenli olarak yemek yemelerini ve günlük eğitimin sona ermesinden velilerin çocuklarını teslim almalarına kadar geçen sürede çocukların gözetimleri ile ilgili olarak okul müdürü tarafından alınan tedbirlerin uygulanmasına yardımcı olur.</li></ol>
Öğretmenler	<ol style="list-style-type: none"><li>1. Eğitim programına uygun olarak yıllık ve günlük planları hazırlar ve uygular, Öğretmen Çalışma (Eğitim) Saatleri Devam Takip Defterini (EK-9) doldurur ve imzalar. Ayrıca Sınıf Ders Defteri doldurmaz.</li><li>2. Etkinlikler için gereken eğitim materyallerini hazırlar. Araç-gereç ve eğitim materyallerinin korunmasını, bakım ve onarımını sağlar.</li><li>3. Her çocuk için kazanım değerlendirme dosyası tutar. Kazanım değerlendirme dosyasındaki bilgiler esas alınarak hazırlanan gelişim raporu ile öğrenci dosya bilgilerini e-okul sistemine işler.</li><li>4. Aile eğitimiyle ilgili çalışmaların plânlanmasına katılır ve uygular.</li><li>5. Okulda kutlanacak özel günleri planlar ve uygular.</li><li>6. Okulun genel etkinliklerine katılır.</li><li>7. Özel eğitim gerektiren çocukların eğitimi için önlemler alır.</li><li>8. Nöbet çizelgesine uygun olarak nöbet görevini yerine getirir.</li><li>9. Kanun, Tüzük, Yönerge, Genelge ve Tebliğler Dergisini okur ve imzalar.</li><li>10. Öğretmenler Kurulu ve zümre öğretmenler kurulu toplantılarına katılır.</li><li>11. İhtiyaç ve görevlendirme halinde gerçekleştirme birimi<sup>(8)</sup> görevini yerine getirir.</li></ol>

	<p>12. Yönetimin vereceği eğitimle ilgili diğer görevleri yapar.</p> <p>13. Programda eğitim etkinliği olarak yer alan kahvaltı ve öğle yemeğine katılır, çocukların düzenli olarak yemek yeme alışkanlığı kazanmalarını sağlar.</p> <p>14. Grubundaki çocukları gözlemleyerek üstün yetenekli çocukların rehberlik araştırma merkezine bildirimini sağlar.</p>
Nöbetçi Öğretmen	<p>1. Okulda günlük eğitimin başlamasından yarım saat önce hazır bulunur ve çalışma süresinin bitiminden yarım saat sonra gerekli kontrolleri yaparak nöbet görevini bitirir.</p> <p>2. Eğitim ve yönetim işlerinin düzenli olarak yürütülmesinde, okul yöneticilerine yardımcı olur. Okulda çocuklara verilen kahvaltı ve öğle yemeği esnasında çocuklarla birlikte bulunur, grubundaki çocukların düzenli bir şekilde yemek yemelerini sağlar.</p> <p>3. Okulun ısıtma, elektrik ve sıhhi sistemlerinin çalışmasını, temizliğinin yapılmasını, her türlü yangın tehlikesine karşı önleyici tedbirlerin alınmasını sağlar.</p> <p>4. Olağanüstü durumlarda gerekli önlemleri alır ve durumu ilgililere bildirir. Okul nöbet defterine önemli olayları, aldığı önlemleri yazar ve imzalar.</p> <p>5. Günlük erzakın ambardan çıkarılmasında ve okula gelen erzakın muayenesinde hazır bulunur.</p>
Büro Memuru	<p>1. Müdür veya müdür yardımcıları tarafından kendisine verilen yazışmaları yürütür.</p> <p>2. Gelen-Giden yazılarla ilgili dosya ve defterleri tutar. Yazışmaların asıl veya örneklerini dosyalayarak saklar ve gerekenlere cevap hazırlar.</p> <p>3. Kendisine teslim edilen gizli ya da şahıslarla ilgili yazıların gizlilik içinde saklanmasından sorumludur.</p> <p>4. Okulda görevli personelin özlük dosyalarını tutar ve bunlarla ilgili değişiklikleri işler.</p> <p>5. Okulun arşiv işlerini düzenler.</p>

	<p>6. Kurum personeline ait aylık, ücret, sosyal yardım, yolluk, sağlık ve benzeri özlük haklarının zamanında ödenmesini sağlar, bunlarla ilgili belgeleri dosyalayarak saklar.</p> <p>7. Okulla ilgili malî işleri izler, gerekli iş ve işlemleri yapar ve bunlarla ilgili yazı, belge, defter ve dosyaları düzenleyerek saklar.</p> <p>8. Büro işleri ile ilgili olarak okul yönetimince kendisine verilen diğer görevleri yapar.</p> <p>9. Uygulama sınıfı ve ana sınıfında, yukarıda sayılan görevleri bağlı bulunduğu okulun memuru yerine getirir.</p> <p>10. 18/01/2007 tarihli ve 26407 sayılı Resmî Gazete'de yayınlanan Taşınır Mal Yönetmeliğine uygun olarak okulun ambar memurluğu ve taşınır mal kayıt ve kontrol yetkilisi görevlerini yürütür.</p>
--	--

Tablo 9: İdari Personelin Hizmet Süresine İlişkin Bilgiler

Hizmet Süreleri	2024 Yılı İtibarıyla	
	Erkek	Kadın
1-4 Yıl		
5-6 Yıl		
7-10 Yıl		
10 Yıl Uzeri	2	

Tablo 10: İdari Personelin Katıldığı Hizmet İçi Programları

Görevi	Katıldığı Çalışmanın Adı	Katıldığı Yıl	Belge No
Müdür	3.03.01.02.002 - Uzman Öğretmenlik Eğitim Programı Semineri	2022	2022001047
Müdür Yardımcısı	3.03.01.02.003 - Başöğretmenlik Eğitim Programı Semineri	2022	2022001050

Tablo 11: Öğretmenlerin Hizmet Süreleri (2024 Yılı İtibarıyla)

Hizmet Süreleri	Kadın		Erkek		Toplam	
1-3 Yıl	-	-	-	-	-	-
4-6 Yıl	2	1	1	1	3	3
7-10 Yıl	-	-	1	1	1	1
11-15 Yıl	-	-	-	-	-	-
16-20	-	-	3	3	3	3
20 ve üzeri	-	-	2	2	2	2

Tablo 12: Okul/kurum Rehberlik Hizmetleri

Mevcut Kapasite	Mevcut Kapasite Kullanımı ve Performans
-----------------	---

Psikolojik Danışman Norm Sayısı	Görev Yapan Psikolojik Danışman Sayısı	İhtiyaç Duyulan Psikolojik Danışman Sayısı	Görüşme Odası Sayısı	Danışmanlık Hizmeti Alan			Rehberlik Hizmetleri İle İlgili Düzenlenen Eğitim/Paylaşım Toplantısı vb. Faaliyet Sayısı		
				Öğrenci Sayısı	Öğretmen Sayısı	Veli Sayısı	Öğretmenlere Yönelik	Öğrencilere Yönelik	Velilere Yönelik
0	0	1	1	30	0	10	2	3	3

#### 2.7.4. Teknolojik Düzey

Tablo 13: Teknolojik Araç-Gereç Durumu

Araç-Gereçler	Adet	İhtiyaç
Bilgisayar	16	20
Projeksiyon	6	1
Laptop ( Dizüstü Bilgisayar )	1	1
Akıllı Tahta	4	5
Fotokopi Makinesi	2	1
Lazer Yazıcı	7	0
Televizyon	2	0
Kamera	0	1
İnternet Bağlantısı	1	0

Telefon Bağlantısı	1	0
Güvenlik Kamerası	16	8

Tablo 14: Fiziki Mekân Durumu

Fiziki Mekân	Var	Yok	Adet	İhtiyaç	Açıklama
Derslik	X		11		
Öğretmenler Odası	X		1		
Müdür Odası	X		1		
Müdür Yardımcısı Odası	X		1		
Kütüphane	X		1		
Memur Odası	X		1		
Ekipman Odası	X		1		
Konferans Salonu (Çok Amaçlı Salon)	X		1		
Yemekhane	X		1		
Mutfak	X		1		
Tuvalet	X		5		
Laboratuvar	X		2		

Depo	X		2		
Engelli Rampası	X		2		
Engelli Tuvaleti	X		1		
Görme Engelli Yürüme Şeridi		X		1	
Asansör		X			
Spor Salonu	X		1		
Rehberlik Odası	X		1		
Atölye	X		2		

### 2.7.5. Mali Kaynaklar

Tablo 15: Kaynak Tablosu

Kaynaklar	2024	2025	2026	2027	2028
Genel Bütçe	20000	40000	60000	80000	100000
Okul Aile Birliği	5000	10000	15000	20000	25000
Döner Sermaye					
TOPLAM	25000	50000	75000	100000	125000

## 2.7.6. İstatistik Veriler

Tablo 16: Öğrenci Durumu

Öğrenci Sayısı	2023-2024		2024-2025		2025-2026		2026-2027		2027-2028			
	Erkek	Kız	Toplam	Erkek	Kız	Toplam	Erkek	Kız	Toplam	Erkek	Kız	Toplam
Ortalama Sınıf Mevcudu	41	6	47	40	10	50	40	10	50	40	10	50
Mevcudu En Fazla Olan Sınıfın Öğrenci Sayısı	8	11	19	10	15	25	10	15	25	15	15	30
Mevcudu En Az Olan Sınıfın Öğrenci Sayısı	5	5	10	5	8	13	8	8	16	8	8	16
Yabancı Öğrenci Sayısı	0	0	0	0	0	0	0	0	0	0	0	0

Tablo 17: Okulda Açılan DYK Bilgileri

Yıllar	DYK Açılan Ders Bilgileri	Toplam Öğrenci Sayısı	Toplam Açılan Kurs Sayısı
2023-2024	0	0	0
2024-2025	0	0	0
2025-2026	0	0	0
2026-2027	0	0	0
2027-2028	0	0	0

## 2.8. Çevre Analizi (PESTLE)

PESTLE analiziyle okulumuz üzerinde etkili olan veya olabilecek politik, ekonomik, sosyokültürel, teknolojik, yasal ve çevresel dış etkenlerin tespit edilmesi amaçlanmıştır. Millî Eğitim Müdürlüğünü etkileyen ya da etkileyebilecek değişiklik ve eğilimlerin sınıflandırılması bu analizin ilk aşamasını oluşturmaktadır. Aşağıdaki matriste PESTLE unsurları içerisinde gerçekleşmesi muhtemel olan hususlar ile bunların



oluşturacağı potansiyel fırsatlar ve tehditler ortaya konulmaktadır.

Etkenler	Tespitler (Etkenler/Sorunlar)	İdareye Etkisi		Ne Yapmalı
		Fırsatlar	Tehditler	
<b>Politik</b>	Okullara harcama kalemlerince bütçe gönderilmesi	Okulların temizlik, kırtasiye ve donatım ihtiyaçlarının giderilmesi	Anlık giderler için bütçe kalemi olmaması	Okul idarelerince bakanlık talep edilen ve anlık durumlar harcamalar için bütçe gönderilmesi
<b>Ekonomik</b>	Velilerin ekonomik güçleri	-	Çok farklı düzeyde ekonomik güce sahip velilerin öğrencilerine eşit imkân sunamaması	Okulda verilen eğitimle öğrenciler arasındaki ekonomik farklılıkların başarıya olan etkisini en aza indirmek
<b>Sosyokültürel</b>	Öğrenci ve velilerin farklı sosyokültürel yapıya sahip olması		Öğrenci velilerin beklentilerinin farklı olması ve öğrencilerin farklı yaşam şekilleri ve imkânlarının eğitime erişimlerinde farklılıklar oluşturması	Okulun tüm öğrencilerinin benzer faaliyet ve etkinlikler düzenleyerek imkân eşitliği sağlaması
<b>Teknolojik</b>	Eğitim öğretimin teknoloji destekli sürdürülmesi	Öğrencilerin her an her yerde eğitimlerinin devam etmesi	Her ailenin aynı teknolojik imkânlara sahip olmaması eğitimde fırsat eşitliğini bozması	Devlet imkânları ile tüm velilere eşit teknolojik imkânların sağlanması

<b>Yasal</b>	Norm fazlası öğretmen atamaları	Herhangi bir öğretmen ihtiyacının olmaması	Öğretmenlerin fazla derse giremedikleri için öğrenci ve okul sisteminden habersiz kalmaları ve öğrencilerle yeteri kadar etkinlik düzenleyememeleri	Öğretmen atamalarında norm ihtiyacı kadar atama yapılması
<b>Çevresel</b>	Geri dönüşüm projesinin yürütülmesi	Okulda toplanan atık kâğıt, plastik ve atık yağların geri dönüşüme kazandırılması	Okulda toplanan cam ve bezlerin geri dönüşüm için alacak firma ve kuruluş bulunmadığı için okul yönetimince imha edilmesi	Bölgemizde atık cam, bez ve geri dönüşüme kazandırılmayan atıklar için firma ve kuruluşların oluşturulması

## 2.9. GZFT Analizi

Tablo 18: GZFT Stratejileri

GÜÇLÜ YÖNLER		
Eğitim ve Öğretime Erişim	Eğitim ve Öğretimde Kalite	Kurumsal Kapasite
<ol style="list-style-type: none"> <li>Okulumuzun ilçemizdeki resmi ve özel kurumlarla ve bağlı bulunduğu İlçe Milli Eğitim Müdürlüğü ile yakın işbirliği içinde bulunması</li> <li>Okulumuzun kendine ait kurallarının olması ve uygulanması</li> <li>Aile katılımı sağlanarak okula özgü proje çalışmalarının yapılması</li> </ol>	<ol style="list-style-type: none"> <li>Bilgi ve iletişim teknolojilerinin eğitim ve öğretim süreçlerinde kullanılması</li> <li>Okul içi ve okul dışı sosyal aktivitelere önem verilmesi</li> <li>Çalışan personelin yeterli sayıda ve kalifiye eleman olması, şevkli ve uyum içinde çalışmaları</li> </ol>	<ol style="list-style-type: none"> <li>Yeniliğe ve gelişime açık insan kaynağı</li> <li>Köklü bir geçmişe dayanan kültür ve bilgi birikimi</li> <li>Çalışanlara yönelik mesleki gelişim imkânları</li> </ol>

<b>ZAYIF YÖNLER</b>		
<b>Eğitim ve Öğretime Erişim</b>	<b>Eğitim ve Öğretimde Kalite</b>	<b>Kurumsal Kapasite</b>
<ol style="list-style-type: none"> <li>1. Öğrenci sayısının az olması.</li> <li>2. Yapılan ortaöğretime geçiş sınavları sonrasında, en düşük puanlı öğrencilerin okulumuzu tercih etmesi.</li> <li>3. Öğrencilerdeki isteksizlik ve başarısızlık, öğretmen motivasyonunu olumsuz etkilemektedir.</li> <li>4. Velilerin öğrencilerin sorunlarına ilgisiz olması</li> </ol>	<ol style="list-style-type: none"> <li>1. Bazı bölümlerin (çok amaçlı salon, revir v.b ) olmaması</li> <li>2. Velilerin okulda çalışanlara ve eğitime müdahale etmeye çalışmaları</li> </ol>	<ol style="list-style-type: none"> <li>1. Eğitim politikalarında çok sık değişiklik yapılması ve eğitim sistemindeki düzenlemelere ilişkin pilot uygulamaların yetersizliği</li> <li>2. Mevzuatın açık, anlaşılır ve ihtiyaca uygun hazırlanmaması nedeniyle güncelleme ihtiyacının sıklıkla ortaya çıkması</li> </ol>
<b>FIRSATLAR</b>		
<b>Eğitim ve Öğretime Erişim</b>	<b>Eğitim ve Öğretimde Kalite</b>	<b>Kurumsal Kapasite</b>
<ol style="list-style-type: none"> <li>1. Eğitim ve öğretime yönelik talebin giderek artması</li> <li>2. Ulaşım ağının gelişmesi</li> <li>3. Mesleğinde tecrübeli öğretmenlere sahip oluşumuz</li> </ol>	<ol style="list-style-type: none"> <li>1. Kaliteli eğitim ve öğretime ilişkin talebin artması</li> <li>2. Gelişen teknolojilerin eğitimde kullanılabilirliğinin artması</li> <li>3. Okulun yakın çevresi kültürel geziler ve sportif faaliyetler açısından zengin olması</li> </ol>	<ol style="list-style-type: none"> <li>1. Ulaşımı kolay, çevre nüfusunun kalabalık ve genç nüfustan oluşması</li> <li>2. Üst politika belgelerinde eğitimin öncelikli alan olarak yer alması</li> <li>3. Sosyal medyanın geniş kitlelerce kullanılıyor olması</li> <li>4. Geniş bir bahçe ile bağımsız bir binaya sahip olması</li> </ol>
<b>TEHDİTLER</b>		
<b>Eğitim ve Öğretime Erişim</b>	<b>Eğitim ve Öğretimde Kalite</b>	<b>Kurumsal Kapasite</b>

1. Kişiler arasındaki sosyo-ekonomik eşitsizlikler	<ol style="list-style-type: none"><li>1. Çocuklarda oluşan teknoloji bağımlılığı</li><li>2. Okulumuza kayıt konusunda çevre baskısının olması</li><li>3. Okul çevresinde güvenlik için kamera sistemi olmaması</li></ol>	<ol style="list-style-type: none"><li>1. Okulun fiziki kapasitesinin üzerinde kayıt talebi oluşması</li><li>2. Gelişen ve değişen teknolojiye uygun donatım maliyetinin yüksek olması</li></ol>
--	--	---

## 2.10. Tespit ve İhtiyaçların Belirlenmesi

Tablo 19: Tespit ve İhtiyaçları Belirlenmesi

Durum Analizi Aşamaları	Tespitler	İhtiyaçlar
Uygulanmakta Olan Stratejik Planın Değerlendirilmesi	İzleme ve değerlendirme çalışmalarında eksiklikler saptanmıştır.	İzleme ve değerlendirme için etkin bir sistem kurulması
Paydaş Analizi	Aileler ile iletişim ve iş birliği yetersizdir.	Aileler ile ilişkileri güçlendirecek bir ekosistemin kurulması
Okul İçi Analiz	Okulda farklı ihtiyaçları olan öğrencileri desteklemek	Okulda farklı ihtiyaçları olan öğrencileri desteklemek için etkin bir politika oluşturmak

### **3. GELECEĐE BAKIŞ**

Okul Müdürlüğümüzün Misyon, vizyon, temel ilke ve değerlerinin oluşturulması kapsamında öğretmenlerimiz, öğrencilerimiz, velilerimiz, çalışanlarımız ve diğer paydaşlarımızdan alınan görüşler, sonucunda stratejik plan hazırlama ekibi tarafından oluşturulan Misyon, Vizyon, Temel Değerler; Okulumuz üst kurulana sunulmuş ve üst kurul tarafından onaylanmıştır.

#### **3.1. Misyon**

Milli ve manevi değerlerini benimseyen ve koruyan, hür, demokratik ve çağdaş dünya görüşüne sahip, temel yaşam becerileri kazanmış, bilgili, üretken ve sorumluluk duygusu olan bireyler yetiştirmek

#### **3.2. Vizyon**

Milli ve evrensel değerlere sahip, geleceğe yön verebilecek bireyler yetiştirerek ülkemizi 2023 vizyonuna uygun dünyanın saygın, güvenilir ülkeleri düzeyine yükseltmek

### 3.3. Temel Değerler

- \* Eşitlik ilkesi inancı ile çalışırız.
- \* Her işimiz önemlidir, ihmal edilemez.
- \* Fırsat buldukça her doğru davranışı pekiştiririz.
- \* Yöneticiler ve çalışanlar arasında hizmete yönelik sağlıklı bir iletişim vardır.
- \* Gelişmelerin, yeniliklerin sürekli izleyicisi ve yaratıcısıyız.
- \* Ülkemizin geleceğinden kendimizi sorumlu tutarız.
- \* Çağdaş ve saygın bireylerin sağlıklı ve temiz bir çevrede yetiştirileceğine inanırız.
- \* Öğrenciler bizim varlık nedenimizdir, öğrenci merkezli eğitimi esas alırız.
- \* Çevre bilinci konusunda öğrencilerimize iyi bir model olmaya çalışırız.
- \* Eğitimde fırsat eşitliğine inanırız.
- \* Öğrencileri aktif kılmaya çalışırız.
- \* Okul-aile işbirliğinin verimli olduğuna inanırız.
- \* Türkçeyi etkili bir biçimde kullanarak öğrencilere, kendilerini yazılı ve sözlü ifade edebilme, evrensel ve ulusal düzeyde nitelikli öğretim, bilim ve sanat ürünlerinden yararlanma yeteneği kazandırılır.

TEMA		Eğitim ve Öğretimde Kalite							
AMAÇ 1	Öğrencilerin ilgi, istidat ve kabiliyetlerini geliştirerek gerekli bilgi, beceri, davranışlar ve birlikte iş görme alışkanlığı kazandırmak suretiyle hayata hazırlamak ve bir meslek sahibi olmalarını sağlamak.								
Hedef 1.1	Öğrencilerin genel bilgi ve kültür derslerindeki başarı ortalamaları artırılabacaktır.								
PG NO	Performans Göstergeleri		Hedefe Etkisi	Başlangıç Değeri	2024	2025	2026	2027	2028
PG 1.1.1	Yılsonu puan	Matematik	10	57,13	57,13	60	65	70	70

	ortalaması	Türk Dili ve Edebiyatı	10	51,32	51,32	55	60	65	70
		Meslek Dersleri	10	48,20	48,20	50	55	60	70
		Yabancı Dil	10	54,33	54,33	60	60	65	65
<b>PG 1.1.2</b>	Öğrenci başına okunan kitap ortalaması		10	3	3	3	5	5	5
<b>PG 1.1.3</b>	2204 – A Başvuru Sayısı		10	0	0	1	2	3	4
<b>PG 1.1.4</b>	Buluş, patent, marka ve faydalı model başvuru sayısı		10	0	0	1	1	2	2
<b>PG 1.1.5</b>	Lisans programlarına yerleşen öğrenci oranı		10	0	0	1	1	2	2
<b>PG 1.1.6</b>	Ön lisans programlarına yerleşen öğrenci oranı		10	4	4	4	5	5	5
<b>PG 1.1.7</b>	Sektörle iş birliği kapsamında imzalanan protokol sayısı		10	1	1	1	2	2	2
<b>Stratejiler</b>		<p>S 1. Öğrencilerin genel derslerdeki kazanım eksiklikleri tespit edilerek destekleme ve yetiştirme kurslarıyla akademik yeterliklerinin artırılması sağlanacaktır.</p> <p>S 2. Uzaktan eğitim videoları aracılığıyla öğrencilerin tamamlayıcı ve destekleyici eğitim almaları sağlanacaktır.</p> <p>S 3. Okulda düzenlenen münazara, panel vb. etkinlikler vasıtasıyla öğrencilerin dili kullanma ve kendilerini ifade etme becerileri geliştirilecektir.</p> <p>S 4. Öğrencilerin kitap okumasını teşvik etmek için etkinlikler düzenlenecektir.</p> <p>S 5. Okul içinde makale, kompozisyon yazma, resim yapma vb. yarışmalar düzenlenecek ve öğrencilerin ödüllendirilmesi sağlanacaktır.</p> <p>S 6. Derslerde proje tabanlı yöntem kullanılarak öğrencilerin analiz, sentez ve değerlendirme becerilerinin geliştirilmesi sağlanacaktır.</p> <p>S 7. Her bir öğrencinin hazır bulunuşluk seviyesine uygun en az bir proje ve etkinliğe katılımı sağlanacaktır.</p>							
<b>Koordinatör Birim</b>		Okul Yönetimi							
<b>İş Birliği Yapılacak Birimler</b>		İlçe MEM, Meslek Yüksek Okulu							

<b>Maliyet Tahmini</b>	10000
------------------------	-------

TEMA		Kurumsal Kapasite							
<b>AMAÇ 2</b>		Okulun amaçlarına ulaşmasını sağlayacak kurumsal imkân ve yetkinlikler verimli ve sürdürülebilir bir şekilde geliştirilecektir.							
<b>Hedef 2.1</b>		Eğitim ve öğretimin bilişsel, duyuşsal ve davranışsal açıdan sağlıklı ve güvenli bir ortamda gerçekleştirilmesi için okul sağlığı ve güvenliği geliştirilecektir.							
PG NO	Performans Göstergeleri	Hedefe Etkisi	Başlangıç Değeri	2024	2025	2026	2027	2028	
<b>PG 2.1.1</b>	Atölye ve laboratuvarlarda yaşanan iş kazası sayısı	10	0	0	0	0	0	0	
<b>PG 2.1.2</b>	Afet ve acil durum tatbikat sayısı	20	1	1	1	1	2	2	
<b>PG 2.1.3</b>	Bağımlılıkla mücadele ile ilgili konularda eğitim alan sayısı	Öğrenci	10	47	47	50	60	65	70
		Öğretmen	10	11	11	15	16	17	17
<b>PG 2.1.4</b>	Akran zorbalığı ve siber zorbalıkla ilgili konularda eğitim alan öğrenci ve öğretmen sayısı	Öğrenci	10	47	47	50	60	65	70
		Öğretmen	10	11	11	15	15	15	15
<b>PG 2.1.5</b>	İş başı eğitim alan atölye ve laboratuvar öğretmeni oranı (%)	15	15	15	17	20	22	24	
<b>PG 2.1.6</b>	Disiplin kuruluna sevk edilen olayı sayısı	15	3	3	2	1	0	0	
<b>Stratejiler</b>	<p>S 1. Atölye ve laboratuvarlarda iş kazası yaşanmaması için bilgilendirme faaliyetleri yapılacak ve eğitim ortamları iş güvenliği ve sağlığına uygun hâle getirilecektir.</p> <p>S 2. Öğrenci, öğretmen ve velilerde farkındalık oluşturmak için bağımlılıkla mücadele, akran zorbalığı, siber zorbalık, sağlıklı beslenme ve obezite, hijyen, bulaşıcı hastalıklar ve gıda güvenliği gibi konularda alan uzmanları ile iş birliğinde eğitimler düzenlenecektir.</p> <p>S 3. Okulda yaşanan disiplin olaylarının nedeni rehber öğretmen koordinasyonunda sınıf rehber öğretmeni ve öğrencilerin diğer öğretmenleriyle iş birliğinde tespit edilerek bu konuda çalışmalar yapılarak öğrencilerin ve velilerin farkındalıkları artırılacaktır.</p>								



	S 4. Sektörle yapılan iş birlikleri kapsamında atölye ve laboratuvar öğretmenlerinin iş başı eğitim almaları sağlanacaktır. S 5. Eğitim ortamları iş sağlığı ve güvenliği yönergesine uygun hâle getirilecektir S 6. Afet ve acil durum tatbikatları düzenlenecektir.
<b>Koordinatör Birim</b>	Okul Yönetimi
<b>İş Birliği Yapılacak Birimler</b>	Öğretmenler Kurulu, Disiplin Kurulu, Belediye
<b>Maliyet Tahmini</b>	5000

TEMA		Eğitim – Öğretime Erişim ve Katılım						
AMAÇ 3		Öğrencilerin eğitim ve öğretime etkin katılımlarıyla süreci tamamlamalarını sağlamak.						
Hedef 3.1		Öğrencilerin okula erişim, devam ve okulu tamamlama oranları artırılacaktır.						
PG NO	Performans Göstergeleri	Hedefe Etkisi	Başlangıç Değeri	2024	2025	2026	2027	2028
PG 3.1.1	Bir eğitim ve öğretim yılında devamsızlık süresi 20 günden (mazeretli ve mazeretsiz) fazla olan öğrenci oranı (%)	15	12,74	12,74	10	8	5	5
PG 3.1.2	Bir eğitim ve öğretim yılında örgün eğitimden ayrılan öğrenci oranı (%)	15	3	3	2	2	1	1
PG 3.1.3	Okula kayıt olanların mezun olma oranı (%)	15	100	100	100	100	100	100
PG 3.1.4	Bir eğitim ve öğretim yılında destekleme ve yetiştirme kurslarına kayıt yaptıran öğrenci oranı (%)	15	0	0	10	15	20	50
PG 3.1.5	Bir eğitim ve öğretim yılında bilimsel, sosyal, kültürel, sanatsal ve sportif alanlarda kurum içi ve	15	60	60	65	65	70	75

	kurum dışı en az iki faaliyete katılan öğrenci oranı (%)							
<b>PG 3.1.6</b>	Bir eğitim ve öğretim yılında yerel, ulusal ve uluslararası proje, yarışma vb. etkinliklere katılan öğrenci oranı (%)	25	0	0	1	1	2	2
<b>Stratejiler</b>	S1. Öğrencilerin devamsızlık nedenleri belirlenecek, öğrenci ve veli iş birliğiyle bu nedenleri ortadan kaldırmaya yönelik çalışmalar yürütülecektir. S2. Öğrenci devamsızlığının olumsuz etkilerini azaltmaya yönelik eksik kazanımların giderilmesi, sosyal etkinlikler, uzaktan öğrenme olanaklarına ilişkin farkındalık çalışmaları gibi telafi tedbirleri alınacaktır. S3. Okul ortamının öğrenciler için cazip hale gelmesini sağlayacak sosyal, sportif vb. imkânlar artırılacaktır. S4. DYK kurslarına devamsızlık nedenleri araştırılarak devamsızlığı azaltacak çalışmalar yapılacaktır. S5. Öğrencilerin örgün eğitimden ayrılma nedenleri araştırılıp okul kaynaklı nedenlerin ortadan kaldırılmasına yönelik tedbirler alınacaktır. S6. Öğrencilerin okula, okul kültürüne ve eğitim alacakları alana uyumunu güçlendirmek için çalışmalar yürütülecektir.							
<b>Koordinatör Birim</b>	Okul Yönetimi							
<b>İş Birliği Yapılacak Birimler</b>	Sınıf Rehber Öğretmenleri							
<b>Maliyet Tahmini</b>	5000							

#### 4. MALİYETLENDİRME

Kurumumuz 2024-2028 Stratejik Planı'nın maliyetlendirilmesi sürecindeki temel gaye, stratejik amaç, hedef ve eylemlerin gerektirdiği maliyetlerin ortaya konulması suretiyle politika tercihlerinin ve karar alma sürecinin rasyonelleştirilmesine katkıda bulunmaktır. Bu sayede, stratejik plan ile bütçe arasındaki bağlantı güçlendirilecek ve harcamaların önceliklendirilme süreci iyileştirilecektir.

Bu temel gayeden hareketle planın tahmini maliyetlendirilmesi şu şekilde yapılmıştır:

- Hedeflere ilişkin eylemler durum analizi çalışmaları sonuçlarından tespit edilmiştir,
- Eylemlere ilişkin tahmini maliyetler belirlenmiştir,

- Eylem maliyetlerinden hareketle hedef maliyetleri belirlenmiştir,
- Hedef maliyetlerinden yola çıkılarak amaç maliyetleri belirlenmiş ve amaç maliyetlerinden de stratejik plan maliyeti belirlenmiştir.

Genel bütçe, valilikler, belediyeler ve okul aile birliklerinin yıllık bütçe artışları ve eğilimleri dikkate alındığında Kurumumuz 2024-2028 Stratejik Planı'nda yer alan stratejik amaçların gerçekleştirilebilmesi için tabloda da belirtildiği üzere beş yıllık süre için tahmini 20000. TL'lik kaynağın kullanılacağı düşünülmektedir.

Kaynak Tablosu	2024	2025	2026	2027	2028	Toplam Maliyet
Genel Bütçe	20000	40000	60000	80000	100000	<b>300000</b>
Okul Aile Birliği	5000	10000	15000	20000	25000	<b>75000</b>
<b>TOPLAM</b>	<b>25000</b>	<b>50000</b>	<b>75000</b>	<b>100000</b>	<b>125000</b>	<b>375000</b>
Amaç ve Hedef No	2024	2025	2026	2027	2028	Beş Yıllık Toplam
<b>Amaç 1</b>						
Hedef 1.1	10000	15000	20000	25000	30000	<b>100000</b>
<b>Amaç 2</b>						
Hedef 2.1	5000	10000	15000	20000	25000	<b>75000</b>
<b>Amaç 3</b>						
Hedef 3.1	5000	10000	15000	20000	25000	<b>75000</b>

TOPLAM	20000	35000	50000	65000	80000	250000
--------	-------	-------	-------	-------	-------	--------

## 5. İZLEME VE DEĞERLENDİRME

İzleme, stratejik plan uygulamasının sistematik olarak takip edilmesi ve raporlanmasıdır. Değerlendirme ise uygulama sonuçlarının amaç ve hedeflere kıyasla ölçülmesi ile söz konusu amaç ile hedeflerin tutarlılık ve uygunluğunun analizi olarak tanımlanmaktadır. Stratejik planda ortaya konulan hedeflere ilişkin olarak yıllık iş planlarının oluşturulması ve hedeflere ilişkin somut göstergelerin geliştirilmesi önem arz etmektedir. Diğer taraftan, stratejik planın gerçekleştirilmesinde etkili bir izleme ve değerlendirme sisteminin kurulması temel kritik başarı faktörü olarak görünmektedir. 5018 sayılı kanun çerçevesinde hazırlanan yıllık raporların yanı sıra yıl içindeki uygulamaların takibine imkân tanıyacak belirli periyotları içeren raporlama ile uygulamaların izlenmesi ve gerekli değerlendirmelerin yapılarak faaliyetlerin sürekli olarak iyileştirilmesinin sağlanması öngörülmektedir. Hisarcık Şehit Yüksel Arık Çok Programlı Anadolu Lisesi Müdürlüğü 2024-2028 Stratejik Planı İzleme ve Değerlendirme Modeli'nin çerçevesini;

1. 2024-2028 Stratejik Planı ve performans programlarında yer alan performans göstergelerinin gerçekleştirme durumlarının tespit edilmesi,

2. Performans göstergelerinin gerçekleşme durumlarının hedeflerle kıyaslanması,
3. Sonuçların raporlanması ve paydaşlarla paylaşımı,
4. Gerekli tedbirlerin alınması süreçleri oluşturmaktadır.

Müdürlüğümüz 2024-2028 Stratejik Planında yer alan performans göstergelerinin gerçekleşme durumlarının tespiti yılda iki kez yapılacaktır. Yılın ilk altı aylık dönemini kapsayan birinci izleme kapsamında, Müdürlüğümüz strateji geliştirme birimi tarafından performans programlarında yer alan performans göstergelerinin gerçekleşme durumları tespit edilecektir. Göstergelerin gerçekleşme durumları hakkında hazırlanan rapor üst yöneticiye sunulacak ve böylelikle göstergelerdeki yıllık hedeflere ulaşılmasını sağlamak üzere gerekli görülebilecek tedbirlerin alınması sağlanacaktır. Yılın tamamını kapsayan ikinci izleme dâhilinde; Müdürlüğümüz strateji geliştirme birimi tarafından performans programlarında yer alan performans göstergelerinin yılsonu gerçekleşme durumları tespit edilecektir. Yılsonu gerçekleşme durumları, varsa gösterge hedeflerinden sapmalar ve bunların nedenleri üst yönetici başkanlığında birim yöneticilerince değerlendirilerek gerekli tedbirlerin alınması sağlanacaktır.

## 2024-2025 Eğitim Öğretim Yılı Stratejik Plan İzleme ve Değerlendirme Tablosu

<b>AMAÇ 1</b>	Öğrencilerin eğitim öğretime etkin katılımlarıyla donanımlı olarak bir üst öğrenime geçişi sağlanacaktır.
<b>Hedef 1.1</b>	Öğrenme kayıpları önleyici çalışmalar yapılarak azaltılacaktır.
<b>Hedef Performansı 1.1</b>	%88*
<b>Koordinatör Birim</b>	Okul Yönetimi

PG NO	Performans Göstergeleri	Hedefe Etkisi	Plan Dönemi Başlangıç Değeri *(A)	İzleme Dönemindeki Yıl Sonu Hedeflenen Değer (B)	İzleme Dönemindeki Gerçekleşme Değeri (C)	Performans (%) [(C-A)/(B-A)]*100
PG 1.1.1		60	0	1	1	100
PG 1.1.2		40	25	75	60	70

### Hedefe İlişkin Değerlendirmeler

2024-2025 eğitim öğretim yılında PG 1.1.1 için performansın %100 oranında gerçekleştiği görülmektedir.

2024-2025 eğitim öğretim yılında PG 1.1.2 için performansı %70 oranında gerçekleştiği göz önünde bulundurularak ailelerin eğitim faaliyetlerine katılımının artırılması için sınıf rehber öğretmenleri aracılığıyla telefon görüşmeleri yapılması planlanmıştır.

HESAPLAMA : \*PG 1.1.1'in performansının hedefe etkisinin çarpımı ile PG 1.1.2'nin performansının hedefe etkisinin çarpımları sonucunun toplanmasıyla elde edilir.

**Hedef Performansı Hesaplama:**  $(\%100 \times \%60) + (\%70 \times \%40) = \%60 + \%28 = \%88$